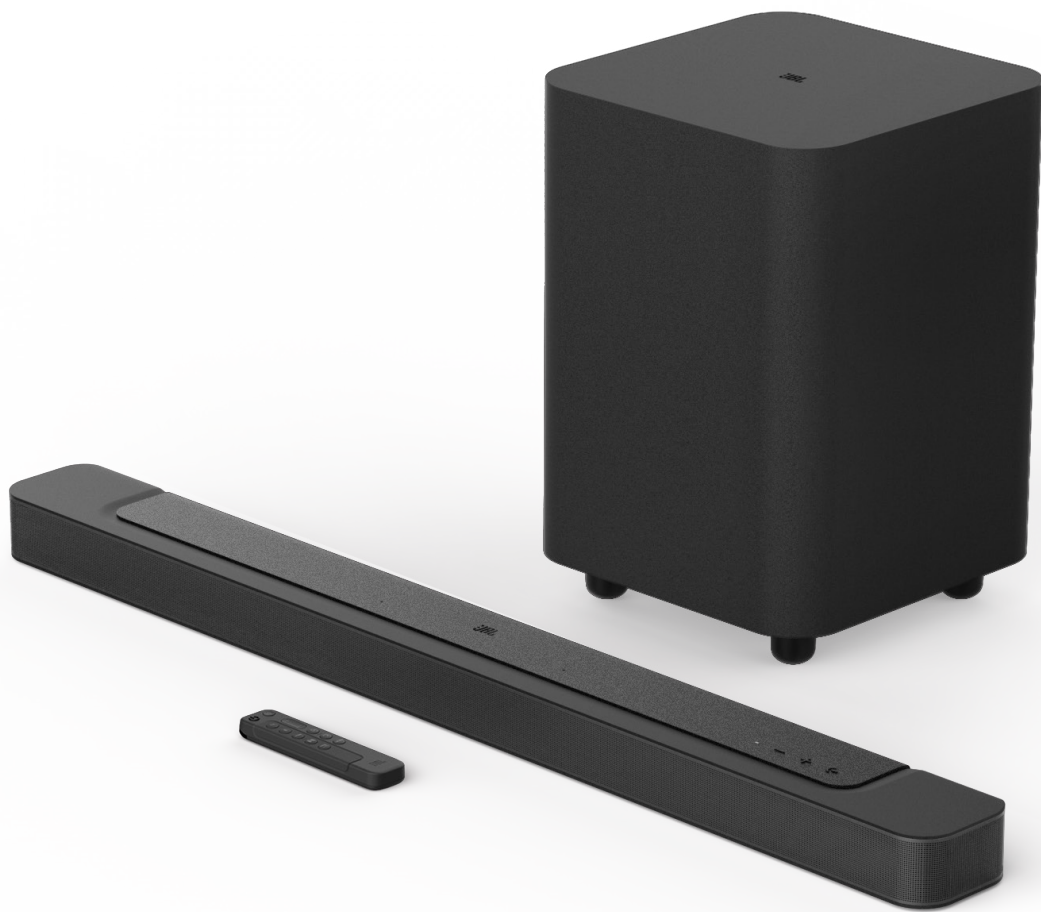




BAR 500



BRUKSANVISNING

VIKTIGA SÄKERHETSINSTRUKTIONER

Kontrollera nätspänningen före användning

JBL BAR 500 (soundbarhögtalare och subwoofer) har gjorts för 100-240 volt, 50/60 Hz växelström. Anslutning till ett uttag med en annan spänningsnivå än den som enheten är avsedd för kan skapa en säkerhets- och brandrisk och kan skada enheten. Om du har några frågor om spänningskravet för din specifika modell eller om nätspänningen i ditt område ska du kontakta din återförsäljare innan du ansluter enheten till eluttaget.

Använd inte förlängningskablar

Undvik säkerhetsrisker genom att enbart använda den elkabel som levererades med produkten. Vi rekommenderar inte användning av förlängningskabel med produkten. Precis som med andra elektriska enheter ska du inte dra elkablar under mattor och inte placera tunga föremål på dem. Skadade elkablar ska omedelbart ersättas av ett auktoriserat servicecenter med en kabel som överensstämmer med fabriksspecifikationerna.

Hantera elkabeln varsamt

När du ska ta ut elkabeln ur eluttaget ska du ta tag i kontakten och inte dra i kabeln. Om du inte ska använda högtalaren under en längre tid ska kontakten tas ut från eluttaget.

Öppna inte höljet

Det finns inga komponenter som användaren kan göra underhåll på i produkten. Om höljet öppnas finns risk för elektrisk stöt och eventuell modifiering av produkten gör garantin ogiltig. Om vätska av misstag kommer in i enheten ska den omedelbart kopplas ur eluttaget och ett auktoriserat servicecenter ska kontaktas.

INNEHÅLLSFÖRTECKNING

VIKTIGA SÄKERHETSINSTRUKTIONER 2

1. INLEDNING 4

2. DETTA FINNS I LÅDAN 5

3. PRODUKTÖVERSIKT 6

- 3.1 SOUNDBARHÖGTALARE 6
 - 3.2 SUBWOOFER 6
 - 3.3 FJÄRRKONTROLL 7
-

4. PLACERA 8

- 4.1 BÄNKPLACERING 8
 - 4.2 VÄGGMONTERING 8
-

5. ANSLUT 9

- 5.1 ANSLUTA TILL DIN TV OCH DIGITALA ENHETER 9
 - 5.2 BLUETOOTH-ANSLUTNING 11
 - 5.3 ANSLUTA TILL HEMNÄTVERK 11
-

6. INSTÄLLNING 12

- 6.1 ANSLUTA SUBWOOFERN 12
 - 6.2 3D-SURROUNDLJUD 13
-

7. SPELA UPP 14

- 7.1 PÅ/AUTOMATISKT VILOLÄGE/AUTOMATISKT PÅ 14
- 7.2 SPELA FRÅN TV-KÄLLA 15
- 7.3 SPELA FRÅN HDMI IN-KÄLLAN 15
- 7.4 SPELA FRÅN BLUETOOTH-KÄLLA 16
- 7.5 SPELA UPP VIA JBL ONE-APPEN 16
- 7.6 SPELA GENOM CHROMECAST BUILT-IN 17
- 7.7 SPELA GENOM AIRPLAY 17
- 7.8 SPELA UPP GENOM AMAZON MUSIC 17
- 7.9 MULTIROOM-UPPSPELNING 18

8. LJUDINSTÄLLNINGAR 19

- 8.1 LJUDSYNK 19
 - 8.2 SMART-LÄGE 19
-

9. ÅTERSTÄLL FABRIKSINSTÄLLNINGAR 19

10. PROGRAMUPPDATERING 20

11. ÅTERANSLUT SUBWOOFERN 20

12. PRODUKTSPECIFIKATIONER 21

13. FELSÖKNING 22

14. VARUMÄRKEN 24

15. LICENSDEKLARATION FÖR ÖPPEN KÄLLKOD 25

1. INLEDNING

Tack för ditt köp av JBL BAR500 (soundbar högtalare och subwoofer) som har skapats för att ge en fantastisk 3D-ljudupplevelse i ditt hemmabiosystem. Vi ber dig att ägna några minuter åt att läsa denna bruksanvisning, som beskriver produkten och har enkla instruktioner för att hjälpa dig komma igång.

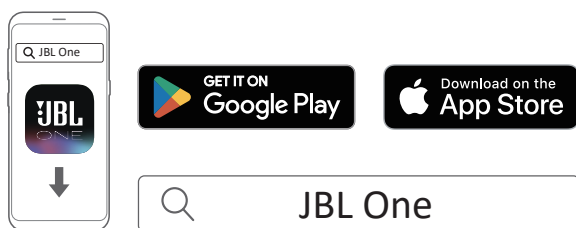
För att få ut det mesta av produktens funktioner och support kan du behöva uppdatera produktens programvara via internet i framtiden. Se avsnittet om programvaruuppdatering i den här manualen för att säkerställa att din produkt har den senaste programvaran.

Design och specifikationer kan komma att ändras utan föregående meddelande. Om du har några frågor om denna soundbar högtalaren, dess installation eller dess funktion ska du kontakta din återförsäljare eller kundtjänst, eller besöka vår webbplats: www.jbl.com.

JBL One-appen

Med JBL One-appen kan du

- enkelt slutföra produktinställningar
- ansluta till *musikstreamingtjänster
- upptäcka ny musik med integrerade musiktjänster
- använda en enda knapp för att komma åt din förinställda spellista och högtalarinställningar
- få tillgång till programuppdateringar när de är tillgängliga.



För mer information, se [“5.3 Ansluta till hemnätverk”](#) och [“7.5 Spela upp via JBL One-appen”](#).

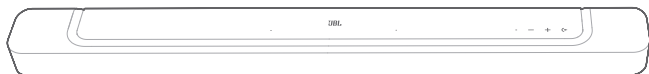
Obs!

- *Abonnemang kan behövas och tillhandahålls inte av JBL One-appen.

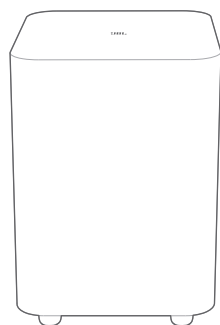
2. DETTA FINNS I LÅDAN

Öppna försiktigt förpackningen och kontrollera att följande delar finns med. Om någon del saknas eller är skadad, använd den inte utan kontakta din återförsäljare eller kundtjänst.

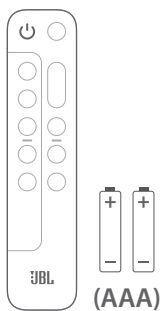
Soundbarhögtalare



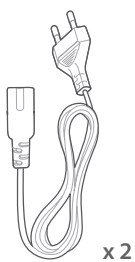
Subwoofer



Fjärrkontroll (med 2 AAA-batterier)

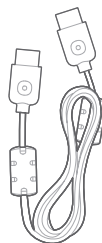


Strömkabel*

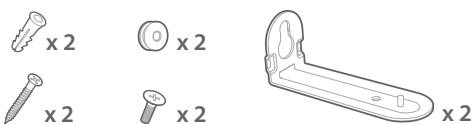


x 2

HDMI-kabel (1,2 m)



Väggmonteringssats



Produktinformation och väggmonteringsmall

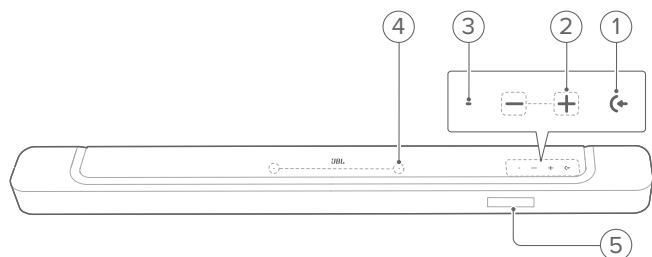


* Antalet strömkablar och kontakttyp är olika i olika länder.

3. PRODUKTÖVERSIKT

3.1 Soundbarhögtalare

3.1.1 Kontroller



1) ⏻ (Källa)

- Slå på
- Välj en ljudkälla: TV (standard, för ljud från TV-anslutning där **HDMI OUT (TV ARC/ TV eARC)** anslutning är prioriterad över **-OPTICAL** anslutning), Bluetooth eller HDMI IN

2) -/+ (Volym)

- Slå på
- Höj eller sänk volymen
- Håll inne för att sänka eller öka volymen kontinuerligt
- Tryck på båda knapparna samtidigt för att slå på eller stänga av ljudet

3) Statusindikator

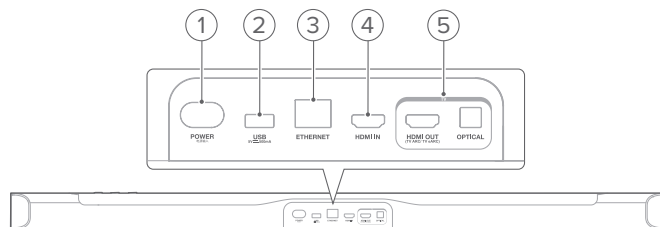
System:		
☉	Blinkar vanligt (vitt)	Systemstart
☉	Snabbt blinkande (vitt)	Programvaruuppdatering pågår
●	Fast (orange)	Återställer fabriksinställningarna
Nätverksanslutning		
☉	Långsamt blinkande (vitt)	Går in i Wi-Fi-inställningsläge eller nätverket kopplas från
●	Fast (grön)	Soundbarhögtalaren har upptäckts av JBL One-appen
○	Fast (vitt)	Nätverk anslutet
●	Fast (gul)	Svag Wi-Fi-anslutning

4) Mikrofon

- För ljudkalibrering

5) Statusskärm

3.1.2 Kontakter på baksidan



1) POWER

- Anslut till ström (med strömkabeln som ingår)

2) USB

- USB-port för programvaruuppdateringar (endast för service)
- Anslut till en USB-enhet för att spela upp MP3-filer (endast för USA-versionen)

3) ETHERNET

- Anslut till ditt hemnätverk med en Ethernet-kabel

4) HDMI IN

- Anslut till HDMI-utgången på din digitala enhet

5) TV-anslutningar

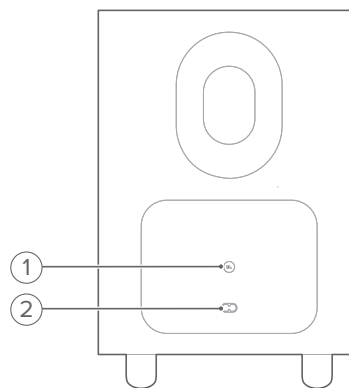
HDMI OUT (TV ARC/TV eARC)

- Anslut till HDMI ARC/HDMI eARC-ingången på din TV

OPTICAL

- Anslut till optisk ljudutgång på din TV eller digitala enhet

3.2 Subwoofer



1)

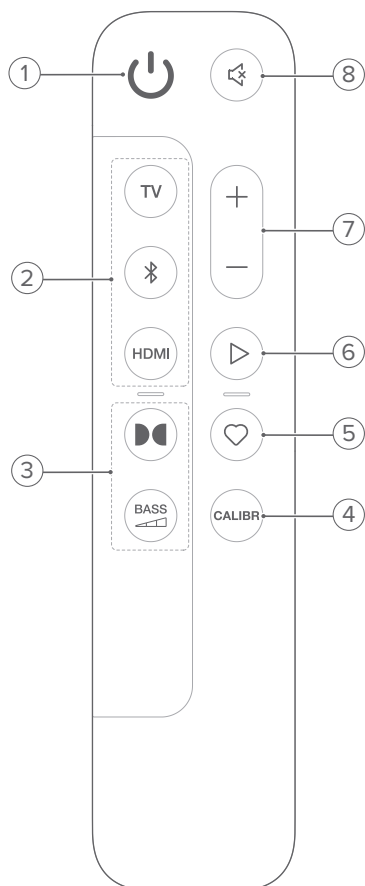
- Indikator för anslutningsstatus

○	Fast (vitt)	Ansluten till soundbar-högtalaren
☉	Snabbt blinkande (vitt)	Parkopplingsläge
☉	Långsamt blinkande (vitt)	Återansluter eller avslutar parkopplingsläge
●	Fast (orange)	Standby-läge

2) Strömanslutning

- Anslut till ström (med strömkabeln som ingår)

3.3 Fjärrkontroll



1)

- Slå på eller sätt i standby-läge

2) Källväljare

TV

- Välj TV-källan (standard, för ljud från TV där **HDMI OUT (TV ARC/ TV eARC)** anslutning är prioriterad före **OPTICAL**-anslutning)

(Bluetooth)

- Välj Bluetooth-källa
- Tryck på och håll inne för att ansluta en Bluetooth-enhet

HDMI

- Välj **HDMI IN** -källan

3) Ljudeffekt-knappar



- Slå på eller av de virtuella Dolby Atmos®-ljudeffekterna (standard: på)

BASS



- Välj basnivån för subwoofern: 1/2/3 (standard)/4/5

4) CALIBR

- Tryck för att starta ljudkalibrering

5) (Moment)

- Tryck för att direkt komma åt din spellista eller högtalarinställningar som du har anpassat i JBL One-appen

6) (Uppspelningskontroller under musikströmning med JBL One-appen, Chromecast built-in™, AirPlay, Alexa eller Bluetooth)

- Tryck en gång: Pausa eller återuppta uppspelningen
- Tryck två gånger: Nästa spår
- Tryck tre gånger: Föregående spår

7) + / -

- Höj eller sänk volymen
- Tryck och håll inne för att sänka eller höja volymen kontinuerligt.

8) (Ljud av)

- Ljud av / ljud på

3.3.1 App-styrning

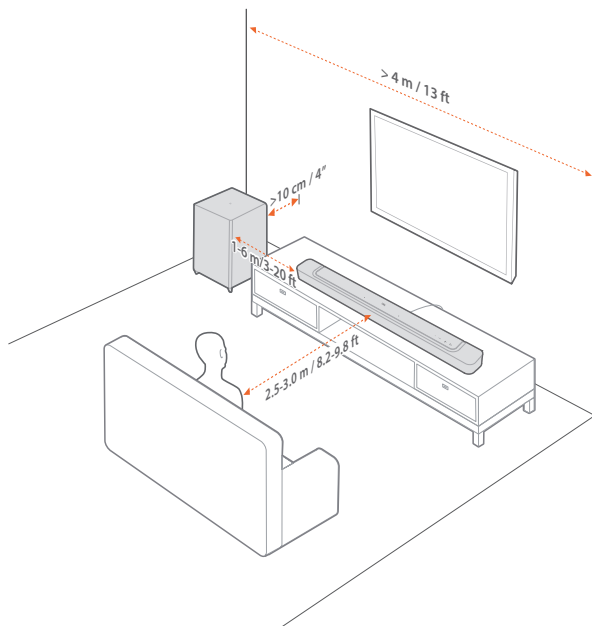
Med JBL One-appen på din Android- eller iOS-enhet kan du göra följande:

- Wi-Fi-inställning
- Ljudkalibreringen & demo
- Personlig ljudkalibrering
- Hantera och kontrollera enheten
- Integrering av musiktjänster
- Ytterligare funktioner

4. PLACERA

4.1 Bänklacering

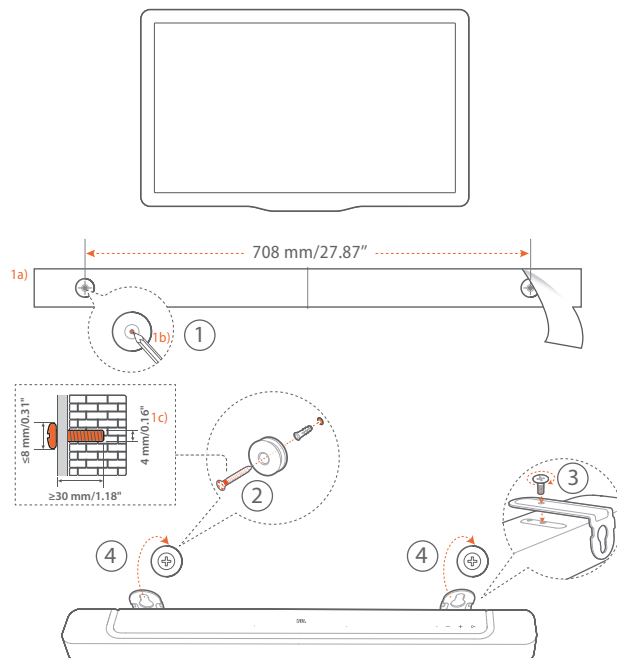
Placera din soundbar-högtalare och subwoofer på en slät och stabil yta. Se till att subwoofern är minst 1 m bort från soundbar-högtalaren och 10 cm bort från en vägg.



Obs!

- Strömsladden ska vara ordentligt ansluten till eluttaget.
- Placera inga föremål på soundbar-högtalaren eller subwoofern.
- Se till att avståndet mellan subwoofern och soundbar-högtalaren är mindre än 6 m.

4.2 Vägghämontering



1. Förberedelse:

- Med ett minsta avstånd på 50 mm från din TV, tryck fast den medföljande väggmonteringsmallen på en vägg genom att använda självhäftande tejp.
- Använd spetsen på en penna för att markera skruvhålens plats. Ta bort mallen.
- Borra ett 4 mm-hål på den markerade platsen.

2. Installera stödet för väggfästet.

3. Skruva fast väggfästet på botten av soundbarhögtalaren.

4. Montera soundbarhögtalaren.

Obs!

- Se till att väggen tål vikten från soundbarhögtalaren.
- Montera endast på en vertikal vägg.
- Undvik en plats med hög temperatur eller luftfuktighet.
- Före väggmonteringen se till att kablarna kan anslutas ordentligt mellan soundbarhögtalaren och externa enheter.
- Före väggmontering se till att soundbarhögtalaren är urkopplad från eluttaget. Annars finns risk för en elektrisk stöt.

5. ANSLUT

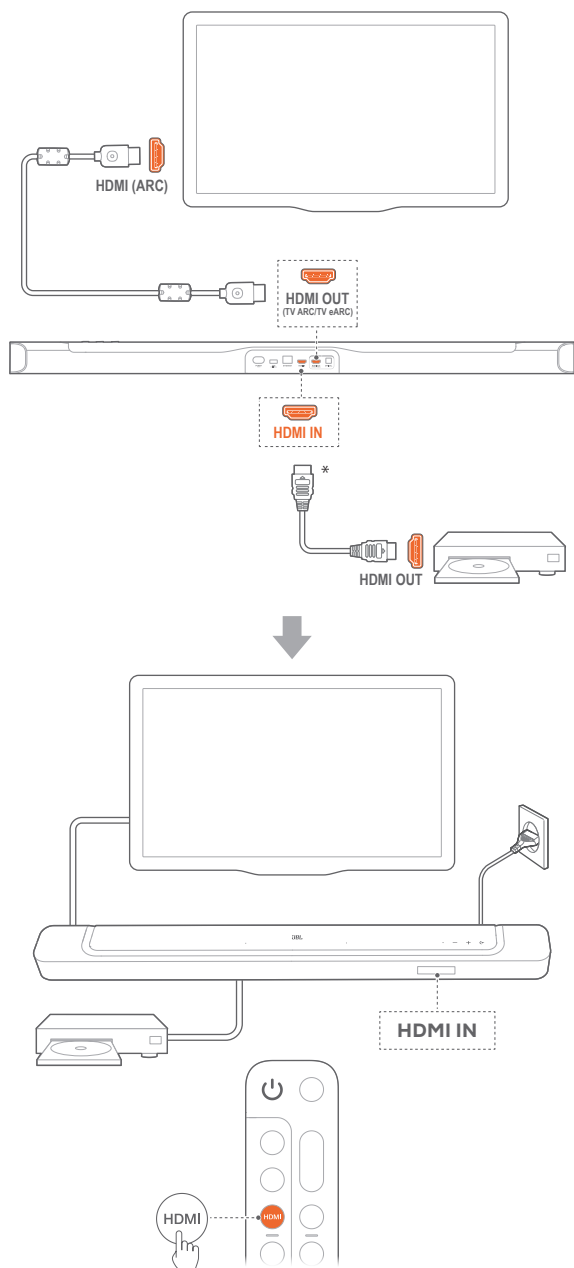
5.1 Ansluta till din TV och digitala enheter

För ljuduppspelning genom soundbarhögtalaren: anslut soundbarhögtalaren till din TV med den medföljande HDMI-kabeln eller en optisk kabel (säljs separat).

HDMI stöder digitalt ljud och video med en enda anslutning. HDMI-anslutningen är det bästa alternativet för din soundbarhögtalare.

5.1.1 TV (HDMI ARC/eARC)

(Rekommenderad anslutning för bästa Dolby Atmos-upplevelse)

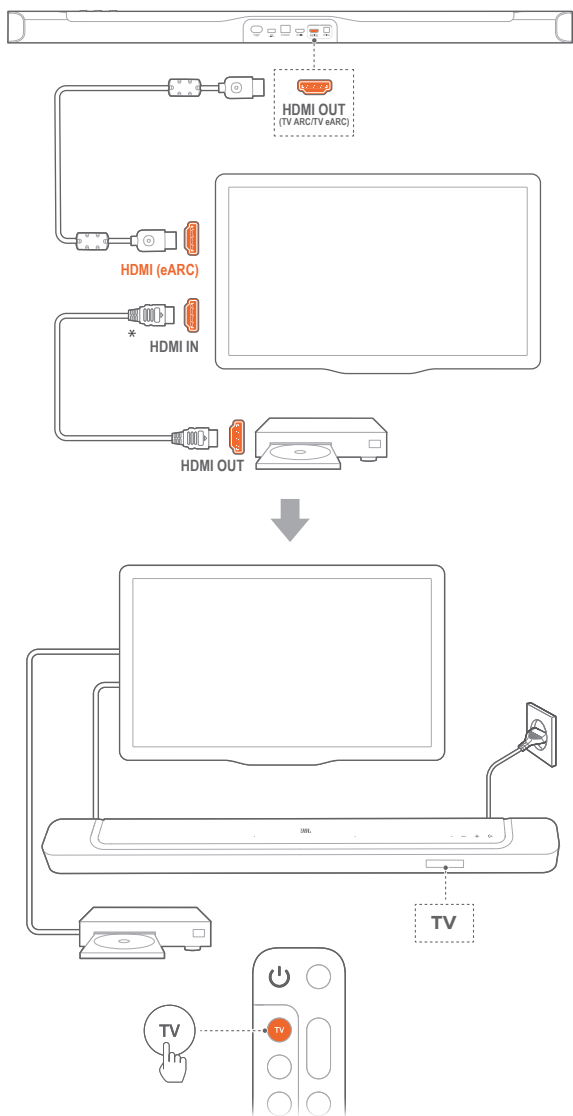


1. Anslut soundbarhögtalaren till **HDMI IN (ARC / eARC)**-kontakten på din TV genom att använda den medföljande HDMI-kabeln.
 - Kontrollera att HDMI-CEC och HDMI ARC har aktiverats på din TV. Läs användarmanualen till din TV för mer information.
2. Använd en HDMI-kabel (V2.0 eller senare) för att ansluta soundbarhögtalaren till din digitala enhet, t.ex. en TV-box, DVD-/Blu-ray-spelare eller spelkonsol.
 - Kontrollera att HDMI-CEC har aktiverats på din digitala enhet. Läs i din digitala enhets bruksanvisning för mer information.
 - På din digitala enhet väljer du "Bitstream" eller "Raw data" (Rådata) i ljudutgångsinställningarna för bästa Dolby Atmos-upplevelse.
3. För att spela ljud från den digitala enheten som är ansluten till soundbarhögtalaren väljer du **HDMI** på fjärrkontrollen.

Obs!

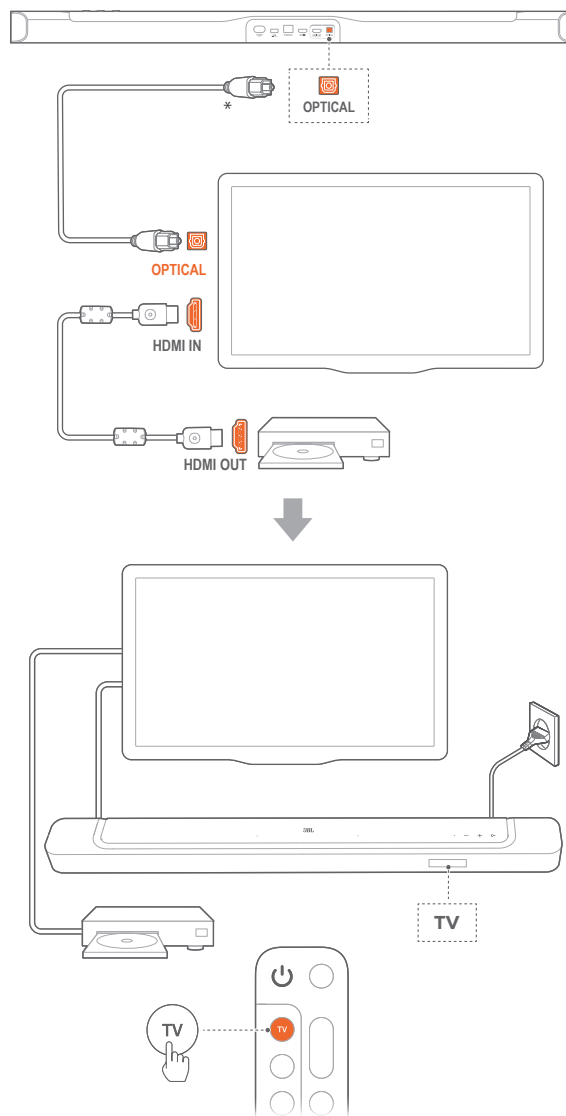
- Om din TV inte stöder HDMI eARC, se till att du ansluter din digitala enhet via HDMI IN-kontakten på soundbarhögtalaren istället för din TV. I annat fall kan inte Dolby Atmos-informationen passera via HDMI (ARC)-anslutningen till soundbarhögtalaren.

5.1.2 TV (HDMI eARC)



1. Anslut soundbarhögtalaren till **HDMI IN (eARC)**-anslutningen på din TV genom att använda den medföljande HDMI-kabeln.
 - Kontrollera att HDMI-CEC och HDMI eARC har aktiverats på din TV. Läs användarmanualen till din TV för mer information.
2. Använd en HDMI-kabel (eARC-kompatibel, V2.0 eller senare) för att ansluta din TV till din digitala enhet, t.ex. en strömningsenhet, TV-box, DVD-/Blu-ray-spelare eller spelkonsol.
 - Kontrollera att HDMI-CEC har aktiverats på din digitala enhet. Läs i din digitala enhets bruksanvisning för mer information.
 - På din TV och din digitala enhet väljer du "Bitstream" eller "Raw data" (Rådata) i ljudutgångsinställningarna för bästa Dolby Atmos-upplevelse.
3. För att spela ljud från den digitala enheten som är ansluten till din TV väljer du **TV** på fjärrkontrollen.

5.1.3 OPTISK



Obs!

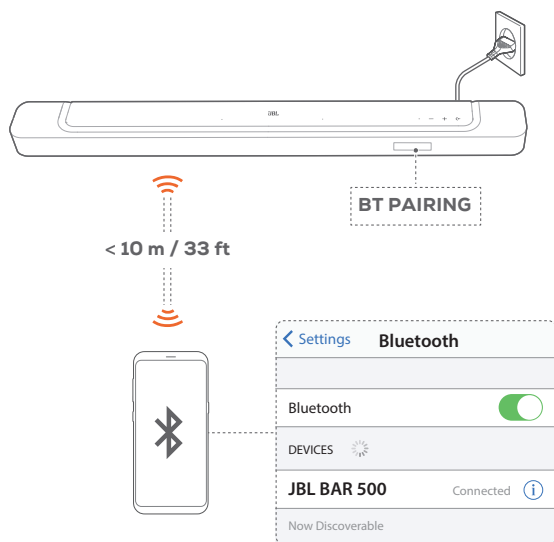
- Tack vare Virtual Dolby Atmos-konstruktionen kan soundbarhögtalarens Dolby-surroundmixning utöka det äldre kanalbaserade ljudet i Dolby Digital-format, inklusive 5.1- och 7.1- innehåll, och ge en uppslukande 3D Atmos-upplevelse.
1. Anslut soundbarhögtalaren till din TV genom att använda en optisk kabel.
 2. Använd en HDMI-kabel (V2.0 eller senare) för att ansluta din TV till din digitala enhet, t.ex. en strömningsenhet, TV-box, DVD-/Blu-ray-spelare eller spelkonsol.
 3. För att spela ljud genom den optiska kabeln väljer du **TV** på fjärrkontrollen.

Obs!

- * HDMI-kabeln (för anslutning av en digital enhet) och den optiska kabeln säljs separat.
- Full kompatibilitet med alla HDMI-CEC-enheter kan ej garanteras.
- När både HDMI ARC och optisk kabel är anslutna till soundbarhögtalaren för ljudöverföring från TV prioriteras HDMI ARC-anslutningen.

5.2 Bluetooth-anslutning

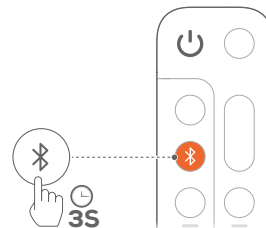
Anslut din soundbarhögtalare via Bluetooth med din Bluetooth-enhet, såsom en smartphone, surfplatta eller laptop.

**5.2.1 Anslut en Bluetooth-enhet**

1. För att välja Bluetooth-källa, tryck på på soundbarhögtalaren eller på fjärrkontrollen.
 - **“BT PAIRING”**: Förberedd för Bluetooth-parkoppling
2. Aktivera Bluetooth på din Bluetooth-enhet och sök efter **“JBL BAR 500”** inom tre minuter.
 - **Anslutning upprättad**: Enhetens namn visas om din enhet är namngiven på engelska. En bekräftelse ton hörs.

5.2.2 För att återansluta senast parkopplade enhet

Din Bluetooth-enhet bibehålls som en parkopplad enhet när soundbarhögtalaren går i viloläge. Nästa gång du startar din Bluetooth-källa återansluter soundbarhögtalaren till den senast parkopplade enheten automatiskt.

5.2.3 Anslut till en annan Bluetooth-enhet

1. I Bluetooth-källan, tryck och håll ned på soundbarhögtalaren eller på fjärrkontrollen tills **“BT PAIRING”** visas.
 - Soundbarhögtalaren går i Bluetooth-parkopplingsläge.
2. Följ steg 2 under [5.2.1 Anslut en Bluetooth-enhet](#).
 - Om enheten anslutits till soundbarhögtalaren tidigare, koppla först bort **“JBL BAR 500”** på enheten.

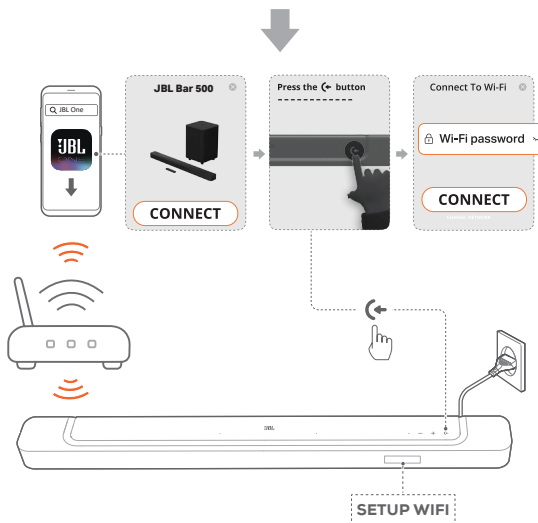
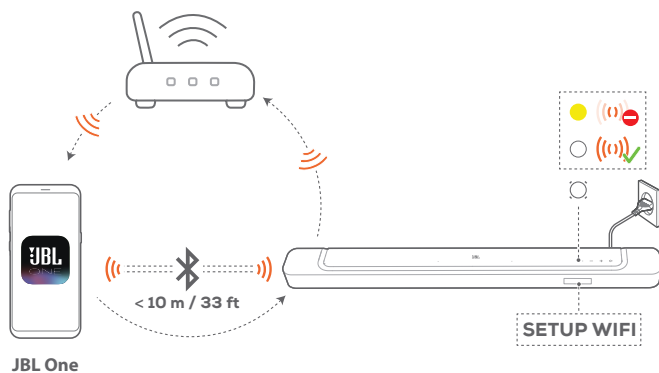
Obs!

- Bluetooth-anslutningen förloras om avståndet mellan soundbarhögtalaren och Bluetooth-enheten är över 10 m.
- Elektronisk utrustning kan skapa radiostörningar. Utrustning som genererar elektromagnetiska vågor måste hållas på avstånd från soundbarhögtalaren, till exempel mikrovågsugnar, trådlösa LAN-enheter osv.

5.3 Ansluta till hemnätverk

Anslut soundbarhögtalaren till ditt hemnätverk med Wi-Fi eller en Ethernet-kabel. Med JBL One-appen och de streamingtjänster som stöds (Chromecast built-in™, AirPlay och Alexa) kan du strömma ljud från mobiltelefoner eller surfplattor genom soundbarhögtalaren.

1. Öppna Wi-Fi-inställningen på soundbarhögtalaren:
 - Tryck på valfri knapp för att slå på (Se [“7.1 På/Automatiskt viloläge/Automatiskt på”](#)).
 - Om soundbarhögtalaren ännu inte har anslutits till ett nätverk visas **“HELLO”** och sen **“SETUP WIFI”** på skärmen.
 - För att öppna Wi-Fi-inställningen: tryck på och håll inne **+** och **-** tills **“SETUP WIFI”** visas.
2. På din Android- eller iOS-enhet lägger du till soundbarhögtalaren till ditt Wi-Fi-hemnätverk.
 - a) Anslut din Android- eller iOS-enhet till ditt trådlösa hemnätverk. Ladda ned JBL One-appen.
 - b) Följ app-instruktionerna för att avsluta installationen.



3. Vid behov ansluter du din soundbarhögtalare till ditt hemnätverk med en Ethernet-kabel.

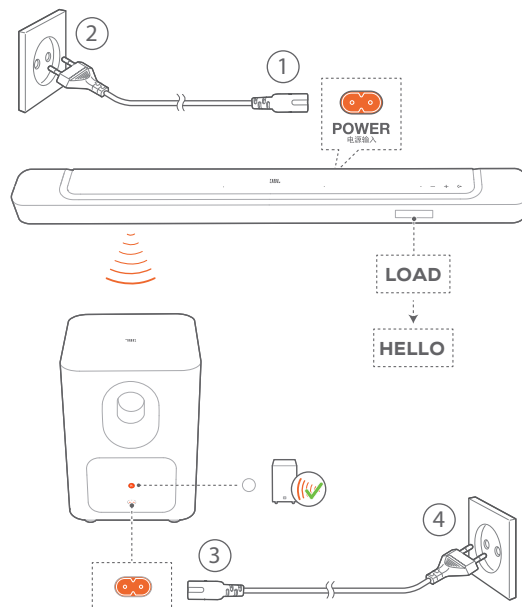
- Se till att du ansluter till samma nätverk som du använde under inställningen.

Obs!

- På din Android- eller iOS-enhet, kan du namnge soundbarhögtalaren i JBL One-appen.
- På din iOS-enhet lägger du till soundbarhögtalaren i Apple Home-appen och hanterar den tillsammans med andra AirPlay-kompatibla högtalare.
- På din iOS-enhet, om soundbarhögtalaren har lagts till i ditt Wi-Fi-hemnätverk, kan du starta AirPlay-streaming från en AirPlay-kompatibel app (se “[7.7 Spela genom AirPlay](#)”).
- Tillgängligheten för online-musikströmning varierar beroende på land.
- Vissa funktioner kräver prenumerationer eller tjänster som inte är tillgängliga i alla länder.

6. INSTÄLLNING

6.1 Ansluta subwoofern



1. Anslut soundbarhögtalaren till eluttag med den medföljande strömsladden.

→ Skärmen på soundbarhögtalaren visar “LOAD” och sedan “HELLO”.

2. Anslut subwoofern till eluttag med de medföljande strömsladdar.

→ Subwoofern kopplas till soundbarhögtalaren automatiskt.
Ansluten: lyser vitt.

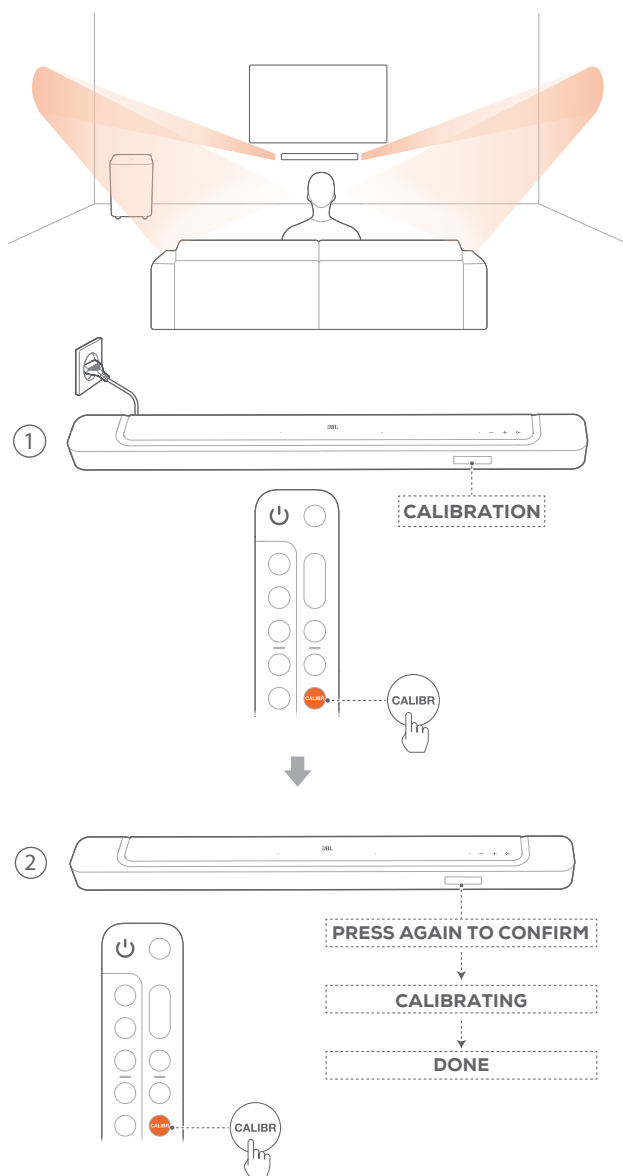
Obs!

- Använd enbart den medföljande strömsladden.
- Innan soundbarhögtalaren startas, se till att du slutfört alla övriga anslutningar (Se “[5.1 Ansluta till din TV och digitala enheter](#)”).

6.2 3D-surroundljud

6.2.1 Ljudkalibrering

Optimera din 3D-surroundljudupplevelse på din favoritlyssningsplats.



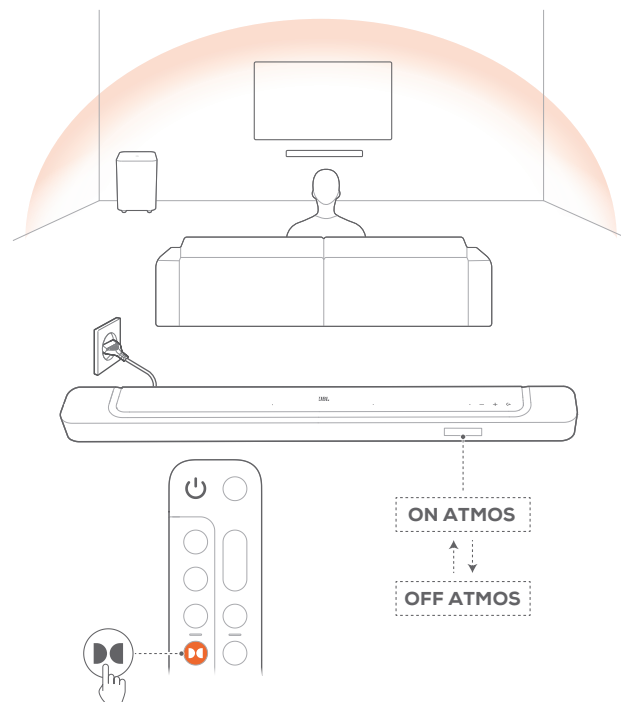
- På fjärrkontrollen, tryck på **CALIBR** för att starta kalibreringen.
→ "CALIBRATION" visas på soundbarhögtalaren.
- När "PRESS AGAIN TO CONFIRM" visas, tryck på **CALIBR** igen.
→ Nedräkningen börjar från 5 till 1.
→ En kalibreringston hörs. Ljudkalibreringen startar.
"CALIBRATING": Kalibrering pågår
"DONE": Kalibreringen är färdig

Obs!

- Under kalibreringen är alla knappar avaktiverade på fjärrkontrollen förutom \cup .

6.2.2 Dolby Atmos®

Med Virtual Dolby Atmos kan du njuta av ljud effekter ovanifrån när du spelar filmer i TV/HDMI IN-källan.



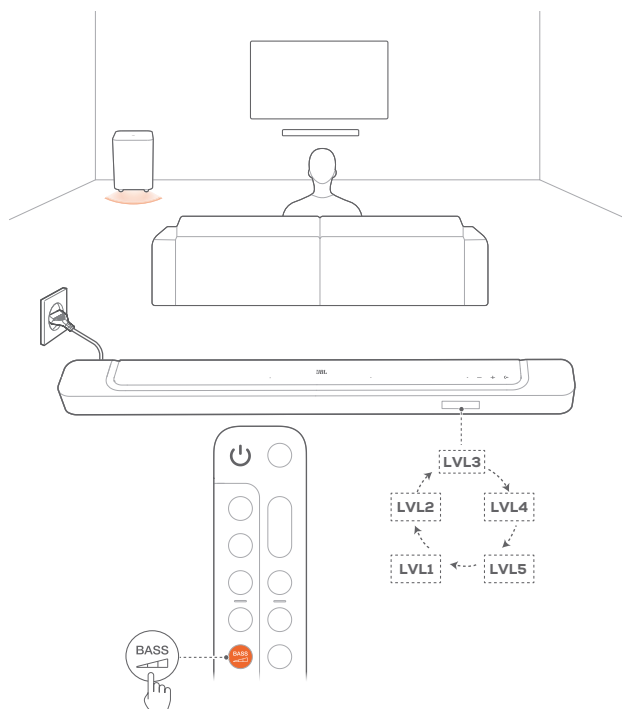
- Anslut och spela upp från din Blu-ray-spelare eller strömningseenhet via HDMI ARC/HDMI eARC-kontakten och HDMI-kontakten. (Se "[5.1 Ansluta till din TV och digitala enheter](#)").
- Tryck på Dolby Atmos på fjärrkontrollen för att slå på eller av höjdljudeffekterna (standard: på).
→ Skärmen på soundbarhögtalaren visar "ON ATMOS" eller "OFF ATMOS".

Obs!

- Stäng av ATMOS-effekterna om du föredrar att inte ha några höjdljud effekter när du tittar eller lyssnar.
- ATMOS-effekterna är endast tillgängliga i Dolby-ljudinnehåll.

6.2.3 Basjustering

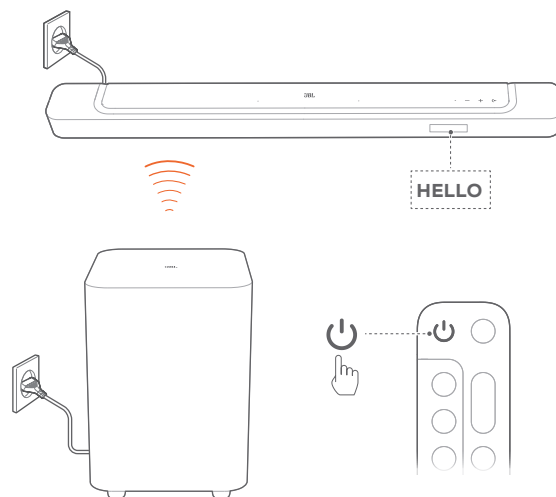
Du kan göra basjustering efter behov.





- Tryck på **BASS** på fjärrkontrollen flera gånger för att växla basnivåer.
→ “LVL1” till “LVL5” visas (Standard: “LVL3”).

7. SPELA UPP


7.1 På/Automatiskt viloläge/Automatiskt på



7.1.1 Slå på

- För att slå på, tryck på valfri knapp på soundbarhögtalaren eller  på fjärrkontrollen.
→ “HELLO” visas.
→ Subwoofern återansluts till soundbarhögtalaren automatiskt. **Ansluten:**  lyser vitt.

7.1.2 Automatiskt viloläge

Om soundbarhögtalaren är inaktiv mer än 10 minuter, går den automatiskt i viloläge. “STDBY” visas. Subwoofern startar standby-läge och  börjar lysa orange.

Nästa gång du startar soundbarhögtalaren återgår den till den senast valda källan.

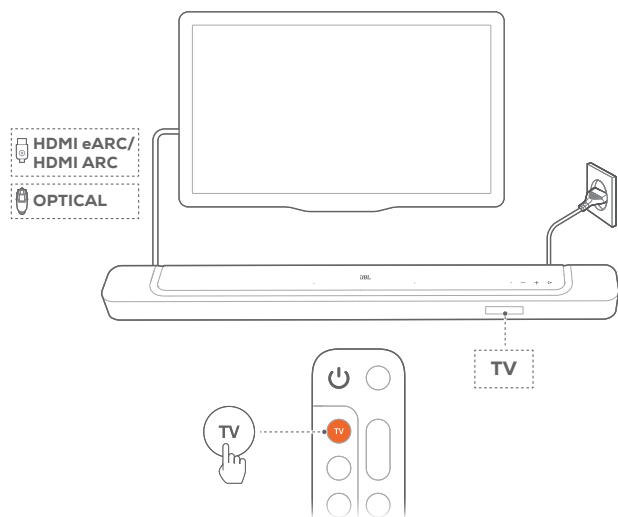
7.1.3 Automatiskt på

I viloläget vaknar soundbarhögtalaren automatiskt när

- den är ansluten till din TV via HDMI ARC/eARC-anslutning och din TV slås på,
- soundbarhögtalaren är ansluten till din TV via HDMI ARC/eARC-anslutningen och HDMI-anslutningen, den är också ansluten till din digitala enhet, t.ex. en TV-mottagare, DVD/Blu-ray-spelare eller spelkonsol och din digitalenhet är på,
- soundbarhögtalaren är ansluten till ditt hemnätverk och ljud strömmas till soundbarhögtalaren via musikstreamingtjänsterna via JBL One-appen, Chromecast built-in, AirPlay eller Alexa.

7.2 Spela från TV-källa

När din soundbarhögtalare är ansluten kan du lyssna på TV-ljudet genom soundbarhögtalaren.



1. Se till att din TV är inställd för att stödja externa högtalare och att de inbyggda TV-högtalarna är inaktiverade. Läs användarmanualen till din TV för mer information.
2. Se till att soundbarhögtalaren har anslutits ordentligt till din TV (Se "[5.1 Ansluta till din TV och digitala enheter](#)").
3. För att välja TV-källa, tryck på **↶** på soundbarhögtalaren eller **TV** på fjärrkontrollen.
 - **"TV"**: TV-källan är vald.
 - I fabriksinställningarna är TV-källan vald som standard.

Obs!

- Om soundbarhögtalaren är ansluten till din TV via både HDMI-kabeln och en optisk kabel kommer HDMI-kabeln väljas för TV-anslutningen.

7.2.1 TV-fjärrkontrollsinställning

För att använda din TV-fjärrkontroll till både TV:n och soundbarhögtalaren, kontrollera att din TV stöder HDMI-CEC. Om din TV inte stöder HDMI-CEC, följ stegen i "[TV-inläring av IR-fjärrkontroll](#)".

HDMI-CEC

Om din TV stöder HDMI-CEC, aktivera funktionerna enligt instruktionerna i din TV-bruksanvisning. Du kan styra volymen +/-, tyst/ljud på samt ström/viloläge på din soundbarhögtalare via TV-fjärrkontrollen.

TV-inläring av IR-fjärrkontroll

Genom IR-lärande kan din infraröda TV-fjärrkontroll lära sig några av soundbarhögtalarens kommandon.

1. På soundbarhögtalaren tryck på och håll ned **↶** och **+** tills **"LEARNING"** visas.
 - Du aktiverar nu TV-fjärrkontrollsinlärningsläget.

2. Rikta TV:ns fjärrkontroll mot soundbarhögtalaren. Följ instruktionerna på skärmen för hur du ska använda knapparna på fjärrkontrollen till TV:n.

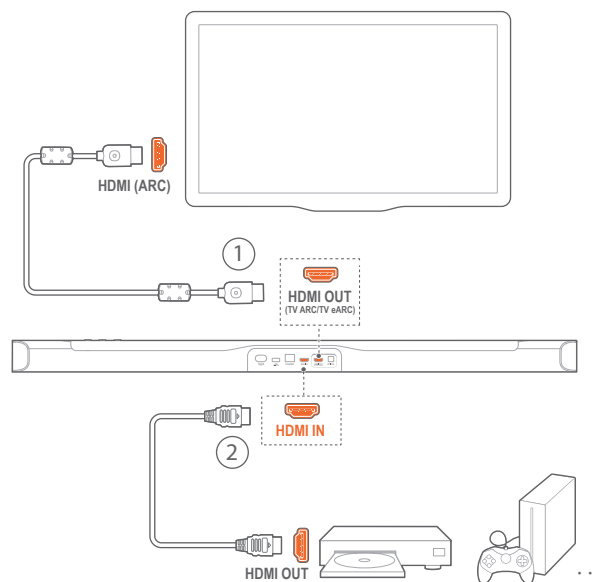
- När någon av **"POWER"**, **"VOL+"**, **"VOL-"**, eller **"MUTE"** visas på soundbarhögtalaren, tryck på önskad knapp på TV:ns fjärrkontroll.
 - **"DONE"**: Soundbarhögtalarens knappfunktion ställs in av din TV-fjärrkontrollsknappar.
 - Soundbarhögtalaren återgår till senast valda källa.
- För att stoppa och avsluta inlärningsläget för TV:ns fjärrkontroll, tryck på och håll ned **↶** och **+** på soundbarhögtalaren tills **"EXIT LEARNING"** visas.
 - De inlärd funktionerna tas bort.

Obs!

- Soundbarhögtalaren kommer att lämna inlärningsläget för TV:ns fjärrkontroll automatiskt om ingen åtgärd vidtas under 30 sekunder. De inlärd funktionerna tas bort.

7.3 Spela från HDMI IN-källan

Med soundbarhögtalaren ansluten enligt följande kommer din digitala enhet att spela video på din TV och ljud från soundbarhögtalaren.



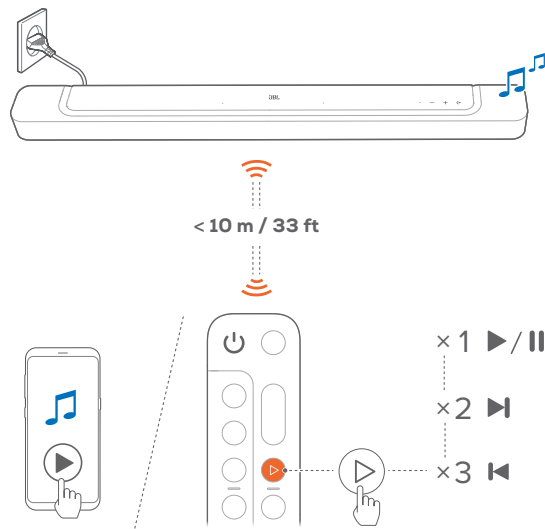
1. Se till att soundbarhögtalaren har anslutits ordentligt till din TV och din digitala enhet. (Se "[5.1 Ansluta till din TV och digitala enheter](#)").
2. Slå på din digitala enhet.
 - Din TV och soundbarhögtalaren vaknar upp från viloläge och växlar till ingångskällan automatiskt.
 - För att välja **HDMI IN**-källan på soundbarhögtalaren, tryck på **↶** på soundbarhögtalaren eller **HDMI** på fjärrkontrollen.
3. Växla till standby-läge på din TV.
 - Soundbarhögtalaren och källan växlar till standby-läge.

Obs!

- Full kompatibilitet med alla HDMI-CEC-enheter kan ej garanteras.

7.4 Spela från Bluetooth-källa

Du kan strömma ljud via Bluetooth från din Bluetooth-enhet till soundbarhögtalaren.

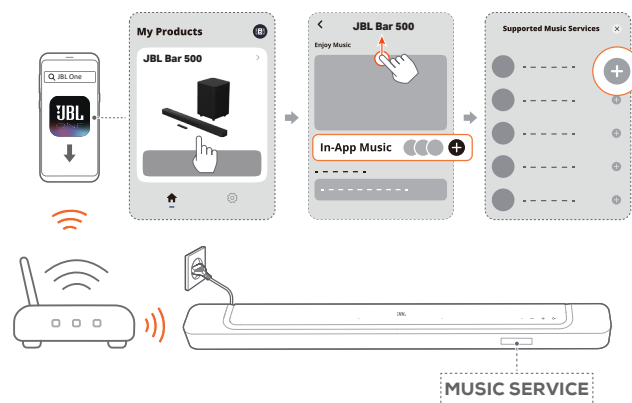


1. Se till att soundbarhögtalaren anslutits korrekt till din Bluetooth-enhet (Se "5.2 Bluetooth-anslutning").
2. För att välja Bluetooth-källan, tryck på på soundbarhögtalaren eller på fjärrkontrollen.
3. Starta ljuduppspelningen på din Bluetooth-enhet.
 - Annars tryck på på fjärrkontrollen för att styra uppspelningen.
4. Justera volymen på soundbarhögtalaren eller din Bluetooth-enhet.

7.5 Spela upp via JBL One-appen

Via JBL One-appen kan du streama ljud från online musiktjänster till soundbarhögtalaren.

1. På soundbarhögtalaren:
 - Se till att soundbarhögtalaren anslutits ordentligt till ditt hemnätverk (Se "5.3 Ansluta till hemnätverk").
2. På din Android- eller iOS-enhet:
 - a) Kontrollera att din Android- eller iOS-enhet har anslutits till samma nätverk som soundbarhögtalaren.
 - b) Starta JBL One-appen, bläddra bland tillgängliga *musikstreamingtjänster för att välja musik och starta sedan musikströmning till den anslutna soundbarhögtalaren.



3. Avsluta musikuppspelningen genom att växla till en annan källa.

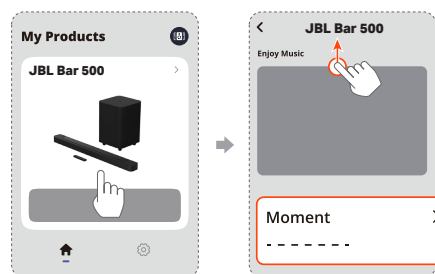
Obs!

- * Abonnemang kan behövas och tillhandahålls inte av JBL One-appen.

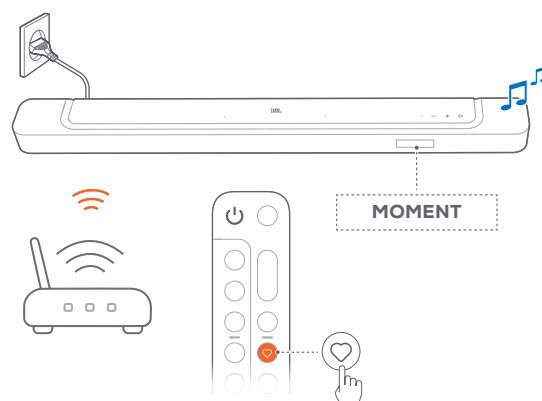
Gå till dina förinställningar med knappen (Moment)

Genom att trycka på på fjärrkontrollen kommer du åt spellistan och högtalarinställningarna som du har anpassat i JBL One-appen.

1. I JBL One-appen,
 - kan du anpassa (Moment)-funktionen.



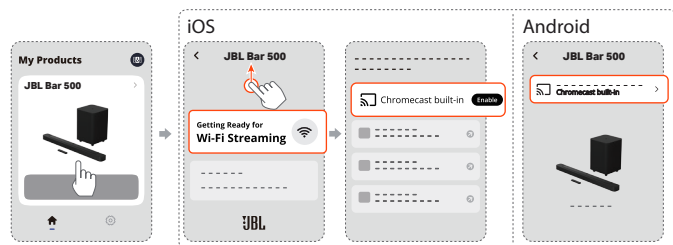
2. På soundbarhögtalaren:
 - Tryck på på fjärrkontrollen för att komma åt den personliga spellistan och högtalarinställningarna.




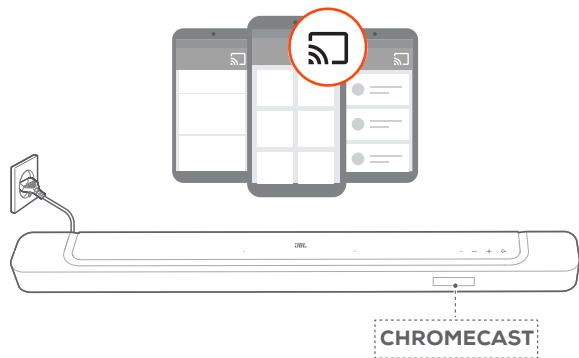
7.6 Spela genom Chromecast built-in

Strömma ljud genom Chromecast built-in på din Android- eller iOS-enhet till soundbarhögtalaren.

- På soundbarhögtalaren:
 - Se till att soundbarhögtalaren anslutits ordentligt till ditt hemnätverk (Se "[5.3 Ansluta till hemnätverk](#)").
- På din Android- eller iOS-enhet:
 - Kontrollera att din Android- eller iOS-enhet har anslutits till samma nätverk som soundbarhögtalaren.
 - Slå på JBL One-appen och kontrollera att du har aktiverat streamingtjänsten för Chromecast built-in.




- Tryck på cast-ikonen för att spela musik i en Chromecast-app  och välj den anslutna soundbarhögtalaren.

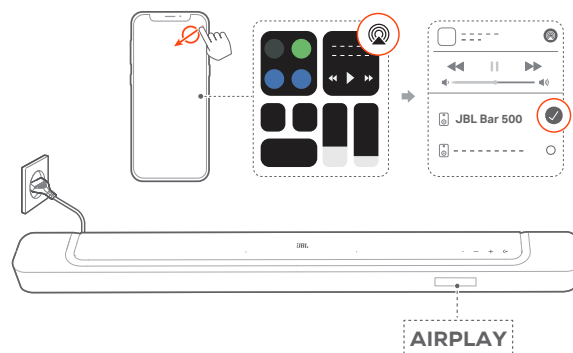


- Avsluta musikuppspelningen genom att växla till en annan källa.

7.7 Spela genom AirPlay

Strömma ljud genom AirPlay på din Android- eller iOS-enhet till soundbarhögtalaren.

- På soundbarhögtalaren:
 - Se till att soundbarhögtalaren anslutits ordentligt till ditt hemnätverk (Se "[5.3 Ansluta till hemnätverk](#)").
- På din iOS-enhet:
 - Kontrollera att din iOS-enhet har anslutits till samma nätverk som soundbarhögtalaren.
 - För att öppna Kontrollcenter på en iOS-enhet sveper du ner från det övre högra hörnet. Tryck på  för att välja en ansluten soundbarhögtalaren och börja sedan strömma ljud från en app.



- Avsluta musikuppspelningen genom att växla till en annan källa.

7.8 Spela upp genom Amazon Music

Med soundbarhögtalaren ansluten till Alexa kan du strömma musik från Amazon Music-biblioteket till soundbarhögtalaren.

- På soundbarhögtalaren:
 - Se till att soundbarhögtalaren anslutits ordentligt till ditt hemnätverk (Se "[5.3 Ansluta till hemnätverk](#)").
- På din Android- eller iOS-enhet:
 - Kontrollera att din Android- eller iOS-enhet har anslutits till samma nätverk som soundbarhögtalaren.
 - Starta JBL One-appen och kontrollera att du har aktiverat Amazon Alexa-streamingtjänsten.



- Starta Amazon Alexa-appen för att starta musikuppspelningen.



- Öppna Amazon Music-appen för att komma åt Amazon Music-biblioteket.

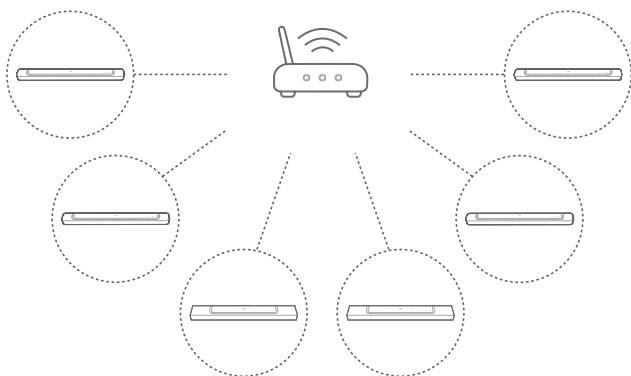
- Se till att du startar musikuppspelning från samma Alexa-konto som du har aktiverat i JBL One appen. Se Amazon Alexa-appen för mer information.

Obs!


- Soundbarhögtalaren stöder strömning av ljud men inte strömning av video.
- Under Playback (uppspelning) pauser Chromecast built-in eller AirPlay musikuppspelningen på den aktuella anslutna enheten när du startar musikuppspelning på en annan ansluten enhet.
- När soundbarhögtalaren växlar mellan ditt trådlösa hemnätverk och det trådbundna nätverket under AirPlay, pauser musikuppspelningen och kommer att återupptas om några minuter, beroende på bredbandets bandbredd. För anslutning till ditt trådbundna hemnätverk, se "[5.3 Ansluta till hemnätverk](#)".

7.9 Multiroom-uppspelning

Med flerrumsuppspelning (multiroom) kan du strömma musik på din Android- eller iOS-enhet till flera Chromecast/AirPlay Alexa-högtalare.



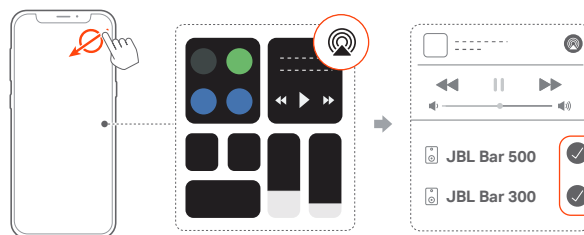
7.9.1 Chromecast built-in

1. Med Google Home-appen kan du ansluta flera Chromecast-högtalare till samma nätverk, koppla ihop dem till flera rum och skapa grupper som du önskar.
2. Starta en Chromecast-kompatibel app på din mobiltelefon eller surfplatta.
3. Spela musik. Tryck på  och välj högtalarna som har kopplats samman.

Obs!

- För att skapa en högtalargrupp i flera rum i Google Home-appen, se till att du har anslutit alla högtalare till samma hemnätverk och har använt samma Google-inloggningskonto. Se Google Home-appen för mer information.
- Beroende på bandbredd för ditt lokala nätverk kan du strömma musik till upp till 6 Chromecast-högtalare.

7.9.2 AirPlay



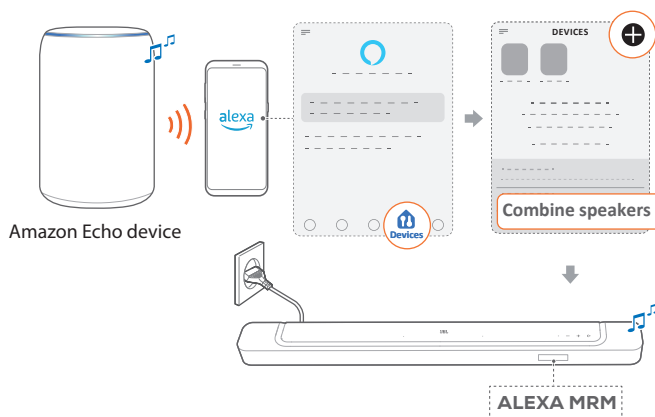
1. Gå till Kontrollcenter på en iOS-enhet.
2. Tryck på  för att välja flera sammankopplade högtalare.
3. Börja strömma musik från en app.

7.9.3 Alexa MRM: Musik i flera rum

1. Kontrollera att du har aktiverat streamingtjänsten Amazon Alexa på soundbarhögtalaren via JBL One-appen.



2. Skapa en musikgrupp i flera rum för soundbaren genom Amazon Alexa-appen. Se Amazon Alexa-appen för mer information.



Obs!

- För att skapa en musikgrupp i flera rum i Amazon Alexa-appen, se till att du har anslutit alla enheter till samma hemnätverk och har använt samma Alexa-inloggningskonto. Se Amazon Alexa-appen för mer information.

8. LJUDINSTÄLLNINGAR

8.1 Ljudsynk

Med ljudsynk-funktionen kan du synkronisera ljud och video för att se till att video inte visas med fördröjt ljud.

1. På fjärrkontrollen, tryck och håll inne **TV** i mer än tre sekunder och tryck sedan på **+**.
→ **“SYNC”** visas.
2. Tryck inom fem sekunder på **+** eller **–** på fjärrkontrollen för att justera ljudfördröjningen och matcha med videon.
→ Ljudsynkroniseringens tid visas.

8.2 Smart-läge

Med smart-läget aktiverat som standard kan du njuta av TV-program med starka ljudeffekter. För TV-program som nyheter och väderprognoser kan du reducera ljudeffekterna genom att inaktivera smart-läget och byta till standardläge.

Smart-läge: EQ-inställningarna och JBL-surroundljud används för att ge starka ljudeffekter.

Standardläge: De förvalda EQ-inställningarna används för standardljudeffekter.

För att inaktivera smart-läget, gör följande:

- Tryck på och håll inne **↶** i mer än tre sekunder. Tryck sedan på **+**.
→ Du växlar till ett annat läge. **“OFF SMART MODE”**: Standardläge är aktiverat.
- Nästa gång du startar soundbarhögtalaren är smart-läget **aktiverat igen automatiskt**.

9. ÅTERSTÄLL FABRIKSINSTÄLLNINGAR

Genom att återställa standardinställningarna som gjordes i fabriken raderar du alla dina personliga inställningar på soundbarhögtalaren.

- Tryck och håll inne **↶**, **+** och **–** på soundbarhögtalaren i minst 5 sekunder.
→ **“RESET”** visas.
→ Soundbarhögtalaren startar om.

10. PROGRAMUPPDATERING

För optimala produktprestanda och bäst användarupplevelse kan JBL erbjuda programvaruuppdateringar för soundbar-systemet i framtiden.

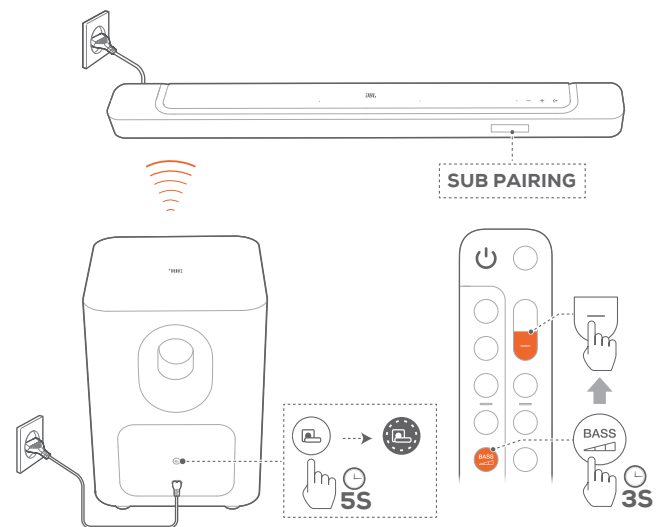
Uppdatering online





- Anslut soundbarhögtalaren till ditt hemnätverk. Onlineuppdatering sker automatiskt om programuppdateringar finns.
 - **“WAIT”**: Programvaruuppdatering pågår
 - **“DONE”**: Programvaruuppdatering har slutförts

11. ÅTERANSLUT SUBWOOFERN



Soundbar-högtalaren och subwoofern parkopplas i fabriken. Efter att de slås på kommer de att anslutas automatiskt. I särskilda fall kan du behöva parkoppla dem igen.



För att påbörja subwoofers parkoppling igen

1. Tryck på och håll inne  på panelen på subwoofers baksida tills den blinkar vitt hastigt.
2. Tryck och håll inne **BASS** i mer än fem sekunder på fjärrkontrollen för att starta subwoofers parkopplingsläge. Tryck sedan på  på fjärrkontrollen.
 - **“SUB PAIRING”**: Subwoofern är klar för parkoppling.
 - **“SUB PAIRED”**: Subwoofern är ansluten.

Obs!

- Subwoofern går ur parkopplingsläget efter tre minuter och gå till viloläge om parkoppling inte slutförs.  Växlar från hastigt blinkande vitt till av. Du återgår till parkopplingsläge genom att trycka på .

12. PRODUKTSPECIFIKATIONER

Allmänna specifikationer:

- Modell: BAR 500 (soundbar)
BAR 500 SUB (subwoofer)
- Ljudsystem: 5.1 kanaler
- Strömförsörjning: 100 - 240 V AC, ~ 50/60Hz
- Total högtalarut effekt (max med 1 % THD): 590 W
- Uteffekt, soundbar-högtalare (max 1 % THD): 290 W
- Uteffekt, subwoofer (max med 1 % THD): 300 W
- Soundbar-högtalarelement: 4 st ovala 46 x 90 mm,
3 st 0,75 tum (20 mm) diskanter
- Subwoofer-element: 10 tum (260 mm)
- Strömförbrukning i nätverksanslutet standby-läge: < 2,0 W
- Driftstemperatur: 0 °C - 45 °C

HDMI-specifikation

- HDMI-videoingång: 1
- HDMI-videoutgång (med Enhanced Audio Return Channel, eARC): 1
- HDMI HDCP-version: 2.3
- HDR-pass through: HDR10, Dolby Vision

Ljudspecifikation

- Frekvensomfång: 35 Hz - 20 kHz (-6 dB)
- Ljudingångar: 1 optisk, Bluetooth, USB (USB-uppspelning tillgänglig i USA-version. För övriga versioner är USB enbart för service.)

USB-specifikation (Ljuduppspelning endast i USA-versionen)

- USB-port: Typ A
- USB-effekt: 5 V likström, 0,5 A

Trådlös specifikation

- Bluetooth-version: 5.3
- Bluetooth-profil: A2DP 1.2, AVRCP 1.5
- Bluetooth-sändarens frekvensomfång: 2400 MHz – 2483,5 MHz
- Bluetooth-sändarens effekt: <15 dBm (EIRP)
- Wi-Fi-nätverk: IEEE 802.11 a/b/g/n/ac/ax (2,4 GHz/5 GHz)
- 2,4 G Wi-Fi-sändarens frekvensomfång: 2 412 – 2 472 MHz (2,4 GHz ISM-band, USA 11 kanaler, Europa och övriga länder 13 kanaler)
- 2,4 G Wi-Fi-sändarens effekt: < 20 dBm (EIRP)
- 5 G Wi-Fi-sändarens frekvensomfång: 5,15-5,35 GHz; 5,470-5,725 GHz; 5,725 – 5,825 GHz
- 5 G Wi-Fi-sändarens effekt: 5,15 - 5,25 GHz <23 dBm, 5,25 - 5,35 GHz & 5,470 - 5,725 GHz <20 dBm, 5,725 - 5,825 GHz <14 dBm (EIRP)
- 2,4 G-frekvensområde för trådlös sändare: 2406 – 2474 MHz
- 2,4 G trådlös sändareffekt: <10 dBm (EIRP)

Mått

- Soundbar-högtalarens mått (B x H x D): 1017 x 56 x 103,5 mm
- Subwoofers mått (B x H x D): 305 x 440,4 x 305 mm
- Soundbar-högtalarens vikt: 2,8 kg
- Subwoofers vikt: 10 kg
- Förpackningens mått (B x H x D): 1105 x 370 x 475 mm
- Förpackningens vikt: 16,2 kg

13. FELSÖKNING

Försök inte reparera produkten på egen hand. Om du har problem med produkten bör du gå igenom följande punkter innan du begär service.

System

Det går inte att starta enheten.

- Kontrollera att strömsladden är inkopplad i både ett uttag och i soundbarhögtalaren.

Soundbarhögtalaren reagerar inte på knapptryckningar.

- Återställ soundbarhögtalaren till fabriksinställningarna (Se "[9. ÅTERSTÄLL FABRIKSINSTÄLLNINGAR](#)").

Ljud

Det kommer inget ljud från soundbarhögtalaren

- Kontrollera att ljudet inte har stängts av.
- Välj rätt ljudingångskälla på fjärrkontrollen.
- Anslut ljudkabeln från soundbarhögtalaren till din TV eller andra enheter ordentligt
- Återställ soundbarhögtalaren till fabriksinställningarna genom att trycka på och hålla ned **↶**, **+** och **−** på soundbarhögtalaren i minst 5 sekunder.

Förvrängt ljud eller eko

- Om du spelar upp ljud från din TV genom soundbarhögtalaren, se till att din TV har ljudet avstängt eller att din TV:s inbyggda högtalare är inaktiverade.

Ljud och video är inte synkroniserat.

- Aktivera ljudsynk-funktionen för att synkronisera ljud och video (se "[8.1 Ljudsynk](#)").

Inga höjdljudeffekter från Dolby Atmos

- Om din TV endast stöder HDMI ARC, se till att du har anslutit din digitala enhet till soundbarhögtalaren via **HDMI IN**-kontakten på soundbarhögtalaren (Se "[5.1.1 TV \(HDMI ARC/eARC\)](#)").
- Njut av ljudeffekterna av Dolby Atmos när du spelar filmer från TV/HDMI-källan. För ljudströmning via Bluetooth eller cast-appar (med Chromecast built-in, AirPlay eller Alexa) stöds inte Dolby Atmos.

Bluetooth

Det går inte att ansluta en enhet till soundbarhögtalaren.

- Kontrollera att du har aktiverat Bluetooth på enheten.
- Om soundbarhögtalaren har parkopplats med en annan Bluetooth-enhet, återställ Bluetooth (Se "[5.2.3 Anslut till en annan Bluetooth-enhet](#)").
- Om din Bluetooth-enhet någonsin har parkopplats med soundbarhögtalaren återställer du Bluetooth på soundbarhögtalaren, kopplar bort soundbarhögtalaren på Bluetooth-enheten och kopplar sedan ihop Bluetooth-enheten med soundbarhögtalaren igen (se "[5.2.3 Anslut till en annan Bluetooth-enhet](#)").

Dålig ljudkvalitet från en ansluten Bluetooth-enhet

- Bluetooth-anslutningen är dålig. Flytta källan närmare soundbarhögtalaren eller flytta på hinder mellan källan och soundbarhögtalaren.

Den anslutna Bluetooth-enheten ansluter och kopplar från hela tiden.

- Bluetooth-anslutningen är dålig. Flytta källan närmare soundbarhögtalaren eller flytta på hinder mellan källan och soundbarhögtalaren.

Wi-Fi

Det gick inte att ansluta till Wi-Fi.

- Kontrollera att Wi-Fi är påslaget.
- Kontrollera att du har valt rätt nätverk och har skrivit in rätt lösenord.
- Kontrollera att din router eller ditt modem är på och inom räckvidd.
- Se till att du har ställt in säkerhetstypen till WPA2 eller auto i dina routerinställningar.
- Kontrollera att soundbarhögtalaren är ansluten till samma trådlösa nätverk som din smartphone eller surfplatta.
- Om du har problem med att ställa in Wi-Fi, håll inne **+** och **−** på soundbarhögtalaren tills "**SETUP WIFI**" visas.

Uppspelning

AirPlay kan inte hitta soundbarhögtalaren som AirPlay-högtalare för musikströmning.

- På din Apple-enhet uppdaterar du programvaran till den senaste versionen: iOS 13.4 och senare, macOS 10.15.4 och senare, eller tvOS 14.3.
- Kontrollera att din Apple-enhet har anslutits till samma nätverk som soundbarhögtalaren.
- För en PC som kör iTunes för Windows kan du strömma musik från din PC till soundbarhögtalaren via Bluetooth.

Musikuppspelning fungerar inte smidigt när ljudkällan byter från Bluetooth till Chromecast built-in, AirPlay eller Alexa.

- Kvaliteten på ljudcastning och uppspelning beror på trafiken och täckningen för nätverket som ansluter soundbaren och dina cast-enheter, som telefoner, surfplattor och datorer.

Musikuppspelningen återupptas inte när ljudkällan växlar från Bluetooth till TV/HDMI IN och sedan tillbaka till Bluetooth.

- Musikuppspelningen i Bluetooth-enheten stoppas när ljudkällan växlar från Bluetooth till TV/HDMI IN. När du går tillbaka till Bluetooth-källan startar du musikuppspelning i Bluetooth-enheten igen.

Soundbarhögtalaren har "Offline"-status i Amazon Alexa-appen eller problem inträffar med Alexa MRM-relaterad uppspelning.

- Återställ soundbarhögtalaren till fabriksinställningarna genom att trycka på och hålla ned **↶**, **+** och **−** i minst 5 sekunder.

Fjärrkontroll

Fjärrkontrollen fungerar inte.

- Kontrollera om batterierna är slut. Byt i så fall ut dem mot nya.
- Minska avståndet och vinkeln mellan fjärrkontrollen och huvudenheten.

Det gick inte att slutföra inläringen av TV-fjärrkontrollen.

- Kontrollera att du använder en infraröd TV-fjärrkontroll. IR-inläring stöds inte av en Bluetooth-TV-fjärrkontroll.

14. VARUMÄRKEN



The Bluetooth® word mark and logos are registered trademarks owned by Bluetooth SIG, Inc. and any use of such marks by HARMAN International Industries, Incorporated is under license. Other trademarks and trade names are those of their respective owners.



The terms HDMI, HDMI High-Definition Multimedia Interface, HDMI trade dress and the HDMI Logos are trademarks or registered trademarks of HDMI Licensing Administrator, Inc.



Wi-Fi CERTIFIED 6™ and the Wi-Fi CERTIFIED 6™ Logo are trademarks of Wi-Fi Alliance®.

COMPATIBLE WITH



Dolby, Dolby Vision, Dolby Atmos, and the double-D symbol are registered trademarks of Dolby Laboratories Licensing Corporation. Manufactured under license from Dolby Laboratories. Confidential unpublished works. Copyright © 2012–2021 Dolby Laboratories. All rights reserved.



Google, Android, Google Play, Chromecast built-in, and Google Home are trademarks of Google LLC.

Google Assistant is not available in certain languages or countries.



Use of the Works with Apple badge means that an accessory has been designed to work specifically with the technology identified in the badge and has been certified by the developer to meet Apple performance standards.

Apple, and AirPlay are trademarks of Apple Inc., registered in the U.S. and other countries and regions.

To use AirPlay with JBL BAR 500, the latest version of iOS, iPadOS, or macOS is recommended.



Amazon, Alexa, and all related marks are trademarks of Amazon.com, Inc. or its affiliates.



Use your phone, tablet or computer as a remote control for Spotify. Go to spotify.com/connect to learn how.

The Spotify Software is subject to third party licenses found here: <https://www.spotify.com/connect/third-party-licenses>.

15. LICENSDEKLARATION FÖR ÖPPEN KÄLLKOD

Denna produkt innehåller mjukvara med öppen källkod licensierad av GPL. Till förmån för dig finns källkoden och relevant bygginstruktion också tillgänglig på https://harman-webpages.s3.amazonaws.com/JBL_BAR_Gen3_package_license_list.htm. Vid behov ber vi dig kontakta oss på:

Harman Deutschland GmbH

Kontakt: Open Source, Gregor Krapf-Gunther, Parkring 3
85748 Garching bei Munchen, Germany

eller på OpenSourceSupport@Harman.com om du har ytterligare frågor angående mjukvara med öppen källkod i produkten.



HARMAN International Industries,
Incorporated 8500 Balboa Boulevard,
Northridge, CA 91329 USA
www.jbl.com

© 2024 HARMAN International Industries, Incorporated.

Med ensamrätt.

JBL är ett varumärke som tillhör HARMAN International Industries, Incorporated, registrerat i USA och/eller andra länder. Funktioner, specifikationer och utseende kan komma att ändras utan att detta meddelas.